



NEWSLETTER DU LERMA janvier 2022

Chers membres du LERMA,

Pour cette première édition de l'année 2022, je tiens, au nom de tous, à remercier Nathalie Bernard qui, depuis septembre 2018, a préparé et a continué à développer cet outil de communication qu'est la newsletter.

Je la remercie également de m'avoir formé pour la remplacer à cette tâche.

Pour ce mois de janvier, il serait sans doute prudent pour les événements annoncés de vérifier, grâce au lien fourni vers le calendrier du Lerma, la mise à jour de l'organisation par rapport aux conditions sanitaires.

*Dès le 15 janvier, veuillez me transmettre vos informations pour **février** 2022 à richard.phelan@univ-amu.fr. Vous trouverez ci-dessous comme à l'ordinaire quelques rappels concernant la diffusion des informations de notre laboratoire.*

Rubriques newsletter mensuelle du laboratoire LERMA :

- événements scientifiques organisés par ses membres,
- événements Culture scientifique auxquels participent ses membres (contactez svp Claire Sorin en me mettant en copie),
- publications récentes ou à paraître très prochainement,
- activités de valorisation de la recherche,
- soutenances de thèse de doctorat et présentations d'HDR organisées au sein de notre laboratoire.

Détails à transmettre svp:

- date, horaire, lieu ;
- intitulé du thème/programme concerné ;
nom et affiliation des intervenants extérieurs, titres des interventions ;
nom des discutants ;
contact ;
lien Zoom éventuellement.
- résumés, ressources iconographiques au format JPG, liens url.

Bien cordialement,
Meilleurs voeux,
Richard Phelan.

PS RAPPEL : NEWSLETTER HEBDOMADAIRE D'AMU

Les organisateurs des diverses manifestations mensuelles du LERMA sont priés de remplir un **formulaire individuel** en ligne afin que la manifestation figure dans la **newsletter hebdomadaire d'AMU**. Lien vers le formulaire : <https://formulaires.univ-amu.fr/fr/public/newsletter-amu>

- Liste des informations diffusées : actionner le volet déroulant dans la rubrique "Si événement, type d'événement" du formulaire.
- Le formulaire doit être soumis par l'organisateur de l'événement au plus tard le jeudi pour diffusion le mardi suivant.

ÉDITO DU DIRECTEUR

Chères et chers collègues, chères doctorantes et chers doctorants,

En ce début d'année, je vous adresse tous mes vœux de santé, de bonheur et de réussite. J'espère tout particulièrement que 2022 sera l'année du retour durable à un exercice normal de nos activités.

Vous le savez, ce début d'année nous verra préparer l'évaluation de notre unité de recherche par le Hcéres. Ce travail nécessite la collaboration de chacune et de chacun, notamment pour la première étape du processus, qui consiste à établir la liste de nos activités de début janvier 2016 à fin décembre 2021. La date butoir de remontée pour ce bilan est connue depuis peu. Elle a été fixée au 15 mars. C'est la raison pour laquelle je vous sollicite dès à présent.

Le document à remplir est un tableau Excel, qui impose une nomenclature assez rigide. Il existe heureusement un moyen d'y coller les données extraites de Hal. Je me chargerai de ce travail ces prochains jours.

Votre contribution consiste donc pour l'instant à vérifier que votre production scientifique figure bien sur Hal, dans la collection du Lerma, disponible à l'adresse suivante : <https://hal.archives-ouvertes.fr/LERMA-EA853>. Il y manque la plupart des publications de 2021, qu'il faut déposer en priorité. Il nous faudra de toute façon le faire, comme chaque année, dans le cadre de la campagne bonus performance qui commencera bientôt. Si vous avez besoin d'aide dans ces démarches, n'hésitez pas à contacter Isabelle Gras, de la Cellule Science ouverte au SCD d'AMU (isabelle.gras@univ-amu.fr).

Sachant pouvoir compter sur votre aide pour cette étape importante, je vous remercie par avance et me tiens à votre disposition pour tout renseignement complémentaire.

Bien cordialement à toutes et à tous,

Sébastien Lefait

ÉVÉNEMENTS SCIENTIFIQUES DU LERMA



**Lundi 17 janvier 2022, 17h00-19h00, Salle de colloque 1, Bât T1
(reporté au 7 février 2022)**

Séminaire D4 "Norme(s) et marge(s) : la langue mise à l'épreuve"

Olivier Glain (Université de Saint-Etienne): "Normalisation in the English Language: the Linguistic, the Social, the Imaginary"

Respondent : Linda Pillière

Contact : Linda.Pilliere@univ-amu.fr

<https://lerma.univ-amu.fr/events/seminaire-d3-olivier-glain-normalisation-in-the-english-language-the-linguistic-the-social-the-imaginary/>

Jeudi 20 janvier, 15h00-16h30, Maison de la Recherche, salle 2.44

Programme D, Thème D3 « La visibilité »

Séminaire. Champ : cinéma

Sébastien LEFAIT (LERMA, AMU): "Storyworlds under surveillance: Regimes of visibility and the narrative potential of the panopticon on film."

Contact : jean-louis.claret@univ-amu.fr

<https://lerma.univ-amu.fr/events/sebastien-lefait-le-panoptique/>

Lundi 24 janvier 16h30 - 18h30 sur ZOOM

Programme C, seminar "Mise en texte(s) et communautés : Writing the convent, writing the self"

Jaime Goodrich (Wayne State University): "Mise en texte in early modern English Benedictine convents"

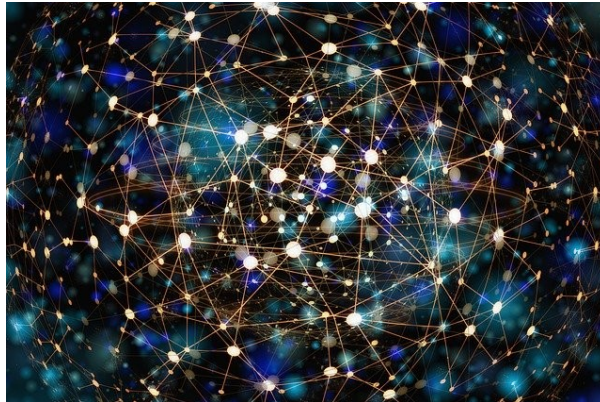
Victoria Van Hyning (University of Maryland): "Catherine Holland's autobiography"

Discutante : Claire Schiano-Locurcio

Contact : Laurence.Sterritt@univ-amu.fr

<https://lerma.univ-amu.fr/events/programme-c-seminaire-transversal-mises-en-texte/>
Pour s'informer et pour s'inscrire : <https://britaix.hypotheses.org/>

CULTURE SCIENTIFIQUE



Lundi 17 janvier, 16h00-18h00, Lycée Masséna, Nice

Sophie Vallas : « Ellis Island et la littérature »

Jeudi 20 janvier 2022, 16h30-18h00, sur ZOOM

Dans le cadre des *Instants Labos* de la Maison de la Recherche :

“Londres et Marseille face à la peste (1665-1720)”

Au Moyen-Age et à l'époque moderne, le monde fut marqué par les « grandes peurs » épidémiques étudiées par Jean Delumeau. Dans le cadre de cette séance, au milieu d'une autre pandémie, **Anne Page (LERMA)** et **Gilbert Buti (TELEMME)** proposeront un regard croisé sur les derniers grands épisodes de peste à Londres (1665) et à Marseille (1720-1722) et compareront les structures sanitaires, les mesures de confinement, les sorties de crise et les différentes stratégies de commémoration.

La séance, modérée par **Jean Viviès (LERMA)**, sera accessible par ce lien :

<https://univ-amu-fr.zoom.us/j/95786962253?pwd=VWdPaFVWa094TkRLZWV2d0Z1MmN5dz09>

Contact : natacha.mauric@univ-amu.fr

<https://lerma.univ-amu.fr/events/instants-labo-londres-et-marseille-face-a-la-peste-1665-1720/>

VIE INSTITUTIONNELLE



Lundi 24 janvier, 13h30-16h00, Bâtiment T2, Salle 2.44

Conseil du Lerma ouvert

<https://lerma.univ-amu.fr/events/conseil-du-lerma-12/>

COMPTE TWITTER DU LERMA

A screenshot of the Twitter profile page for Laboratoire LERMA. The profile includes a header with the name 'Laboratoire LERMA' and '242 Tweets'. Below the header is a profile picture showing the building and a bio: 'Laboratoire d'Études et de Recherche sur le Monde Anglophone (UR 853) Aix-Marseille Université UFR ALLSH 29 Avenue Robert Schuman, 13100 Aix-en-Provence, France'. The page shows a tweet from Fanny Robles (@Fanny_Robles_) dated 17 déc, which mentions a special issue of 'Africa 2020: Artistic, Digital and Political Creation in English-Speaking African Countries'. The tweet has 4 replies, 5 retweets, and 12 likes. On the right side, there are sections for 'Vous pourriez aimer' (recommending users to follow) and 'Tendances pour vous' (trends for you).

Les dernières actualités de notre laboratoire sont à retrouver sur le compte Twitter du LERMA, géré par **Grégoire LACAZE** : <https://twitter.com/LermaAmu>

N'hésitez pas à retweeter les nouvelles et à envoyer à Grégoire les annonces de vos publications ou événements scientifiques.

PUBLICATIONS



Émilie Mitran, *Gouverneur Morris, traducteur de la Révolution française (1789-1793)*, Éditions Les Perséides (Rennes), ISBN: 978-2371250499.

<http://lesperseides.fr/gouverneur-morris-traducteur-de-la-revolution-francaise/>

Deborah Prudhon, *Coup de Théâtre* n°35, « Le théâtre immersif sur les scènes contemporaines anglophones et francophones / Anglophone and Francophone Approaches to Immersive Theatre ».

Aicha Rahal, 'Balancing the Focus on Local and Global Varieties of English: Can Teaching Pedagogy Take the Multilingual Turn?' (Chapter 3; publisher: Routledge): <https://www.routledge.com/Teaching-English-Language-Variation-in-the-Global-Classroom/Devereaux-Palmer/p/book/9780367630256>

Anne Reynes-Delobel, "Can Anonymous be the exception? Modernist anonymity and the challenges of literary exceptionalism", *Miranda* [Online], 23 | 2021.

<https://journals.openedition.org/miranda/42260>

Anne Reynes-Delobel, "An impossible task? Reconciling Europeanism and national popular culture in *Caliban* (1947-51)", *European Journal of Periodical Studies*, Vol. 6, no. 2 (2021).

Fanny Robles (dir.), *Africa 2020: Artistic, Digital, and Political Creation in English-Speaking African Countries*, e-Rea 19.1, 2021 <https://journals.openedition.org/erea/12649>